



**Секты и как в них попадают.**

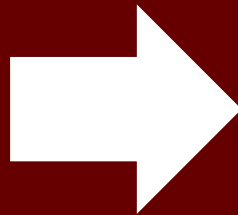
**Как не стать следующей  
жертвой?**

# Что такое секта?

**Сэкта** (сред.-в. лат. *secta* — школа, учение, от лат. *sequor* — следую) — понятие (термин), которое используется для обозначения религиозной, политической, философской или иной группы, отделившейся от основного направления и противоречащей ему, или указания на организованную традицию, имеющую своего основателя и особое учение<sup>[1][2]</sup>. Слово «секта»

## Почему возникали секты?

Неудовлетворенность  
Церковью толкала  
людей на поиски новой  
правды



Появляется множество общин,  
где люди отрицают некоторые  
общепринятые религиозные  
идеи и догматы



# Катары

Возникли на рубеже 12-13 вв. Были известны своей дуалистической верой, которая противопоставляла доброму Богу (Бога Нового Завета) злому Богу (Богу Ветхого Завета). Они отвергали традиционные христианские учения и практики, включая церковные таинства, священство и богатство церкви.

# Адамиты

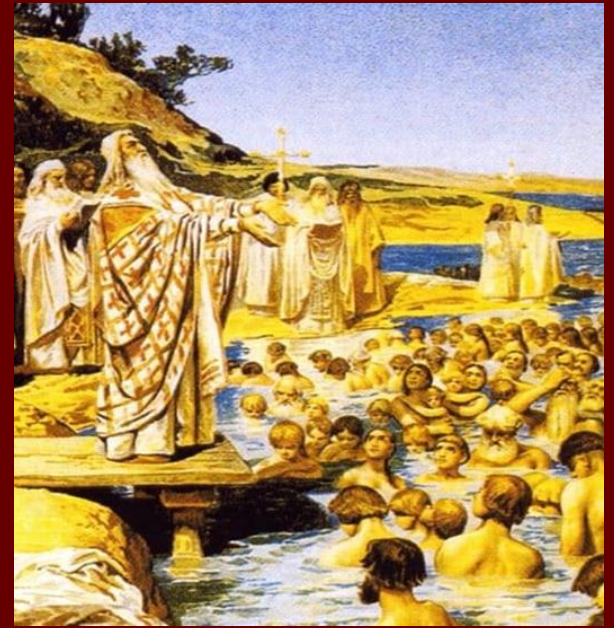
Секта, возникшая в 16 в., придерживалась идеи о возвращении к состоянию невинности, подобному тому, как это было у первых людей, Адама и Евы, в Эдемском саду. Самой яркой чертой большинства адамитов было требование ходить и совершать богослужения нагими.





# На Руси

До принятия Христианства на Руси существовало язычество. Оно предполагало помимо официального пантеона богов возможность самостоятельно придумать бога и поклоняться ему.



С 988 года - Крещение Руси князем Владимиром – стало распространяться Православное Христианство. Но не все жители принимали единую веру.

# Секты на Руси



Прогожеѣтѣ на погородцы вѣргошлѣи  
доушполхоиетѣ на голникоѣ ерети  
коѣ . глаголю . ꙗкоже естъ ꙗже вѣли  
лицисто со вѣдѣ . ꙗже вѣдѣнаго шмѣли  
сѣхѣ . доуши естъ емоу дѣлѣкѣнѣ  
камень жѣрнопынѣ на вѣи ерѣ и ꙗко  
плени кау дѣтѣ ꙗко  
ри

## Стригольники

Отвергали церковные обряды, осуждали возвеличивание духовенства. Возрождали старые языческие ритуалы и представления: поклонялись земле, обожествляли небо.



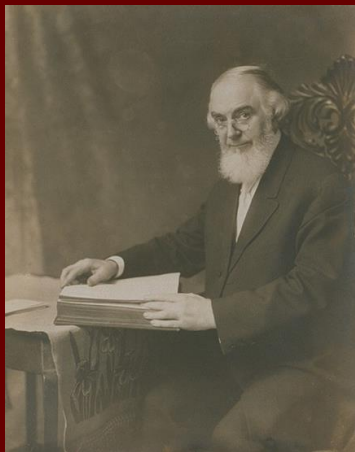
Я несласу роукамоѣ поплѣкшлѣи  
ка оуриѣ зѣти . ꙗко  
ѣтѣ городѣ  
вѣлико  
еожго  
ша  
ѣо  
:

## Жидовствующие

Утверждали, что Христос - только пророк, а не Сын Божий, отрицали Святую Троицу; выступали против поклонения иконам и крестам, рассматривая это как пережиток языческого идолопоклонства.

# Современные религиозные секты:

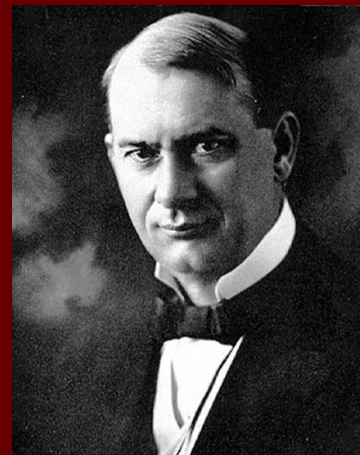
## Свидетели Иеговы



**Чарльз Тейз  
Рассел**  
основатель  
организации

Международная религиозная организация, возникшая в 1870 году в США.

По данным организации, она имеет 9 млн проповедников по всему миру; основная церемония организации, — Вечеря Господня, привлекает свыше 20 млн посетителей.



**Джозеф Франклин  
Рутерфорд**  
один из главных  
идеологов



Свидетели Иеговы ведут свою деятельность в большинстве стран мира (нигде не являясь значительной частью населения).

В некоторых странах мира их деятельность ограничена или запрещена (среди них Китай, Сингапур, Вьетнам и ряд стран севера Африки и Ближнего Востока).

В России: Верховный суд РФ 20 апреля 2017 года объявил "Свидетелей Иеговы" экстремистской организацией, постановив ликвидировать ее, запретить ее деятельность в России и передать государству имущество всех ее отделений.



# Негативное влияние на психику

Исследования показывают, что пребывание в организации свидетелей Иеговы увеличивает риск развития психических заболеваний и тяжёлых расстройств.

Согласно исследованиям американского учёного Дж.Бергмана, частота **психических заболеваний** среди «Свидетелей Иеговы» во много раз превышает средние показатели, поскольку «учение и его субкультура негативно влияет на психическое здоровье вовлечённых». Люди, испытывающие психологические проблемы, более восприимчивы к пропаганде «Свидетелей Иеговы», и вступление в организацию не только не решает эти проблемы, но способствует их усугублению, развитию **неврозов** и **психозов**.

Шведский психиатр Риландер исследовал группу свидетелей Иеговы, отбывавших тюремное наказание за уклонение от воинской службы. Из них у **21%** были выявлены психические патологии (в среднем у населения - 4%). Частота встречаемости психозов среди свидетелей Иеговы **в 17 раз (!)** превышает средний уровень.

Исследование австралийского психиатра Спенсера: доля свидетелей Иеговы с диагнозом «**параноидная шизофрения**» вчетверо выше, чем у остального населения.

Английский учёный Р.Поттер показал большую положительную корреляцию между принадлежностью к «Свидетелям Иеговы» и заболеваемостью клинической **шизофренией**.



# Негативное влияние на психику

В России (Башкортостан) проводились исследования самосознания молодёжи. Было отмечено, что деятельность «Свидетелей Иеговы» оказывает на самосознание молодых людей **деструктивное воздействие**:

это выражается в их неприятии общественной и личной жизни вне стен организации, запрете на участие в политической деятельности, отвержении понятия национального и государственного, что приводит к серьёзным **искажениям развития личности**, обрекая на замкнутое существование в рамках религиозного сообщества, на выпадение из многообразия общественных отношений.

Отличительными особенностями «Свидетелей Иеговы» религиовед Д.В.Горюнов называет **«запрограммированность»**, «роботоподобие», высокое послушание, **отсутствие критичности**, авторитаризм, строгий иерархизм. Личность отличается **пассивностью**, **отчуждённостью** от большинства социальных институтов, **культурной обеднёностью**.



## Негативное влияние на психику

Исследователь-религиовед Р.В.Шилишпанов приводит данные, что для них характерны контроль сознания и использование техник программирования для создания у адептов культового менталитета и **тотальный контроль жизнедеятельности** адепта. Свидетели Иеговы используют приёмы и методы **манипуляции сознанием** человека.

Кроме того, британский социолог религии Аманда ВанЭкдэймаер Ван Твист отмечает, что бывшими свидетелями Иеговы создаются сайты, где обсуждаются случаи **насилия и сексуального насилия** в среде свидетелей Иеговы.

Некоторые СМИ утверждают, что ряд активных членов свидетелей Иеговы, в т.ч. занимающих ответственное положение, многократно обвинялись в судебном порядке в развращении малолетних (педофилии).

В секту могут завербовать  
абсолютно любого человека!



## Тоталитарные секты

- Секты псевдохристианской ориентации ("Церковь Христа", "Ново апостольская церковь", "Завет", "Семья«).
- Нередко они ссылаются на Библию как на основной источник своего вероучения, произвольно подбирая и извращая смысл вырванных из контекста цитат для доказательства нужных положений.

## Секты «Нового откровения»

- Секты, претендующие на обладание **"новым откровением"** — мормоны (или "церковь Иисуса Христа святых последних дней"), "Свидетели Иеговы", Белое братство, "Богородичный центр", движение Муна (Церковь Объединения с ее фронтовыми организациями), "Аум Синрикэ", "Церковь последнего завета" — лжехриста Виссариона, бахаизм.

## Восточные учения

- Учения этого типа свободно пользуются христианской терминологией и христианскими понятиями. Однако на самом деле они находятся в прямом конфликте с христианством и ставят людей на неправильный духовный путь.

## New Age

- Учения, имеющие оккультный характер («Новая эра», «Век водолея»), ставящие своей задачей развитие в человеке паранормальных и экстрасенсорных способностей.

## Сатанинские культы

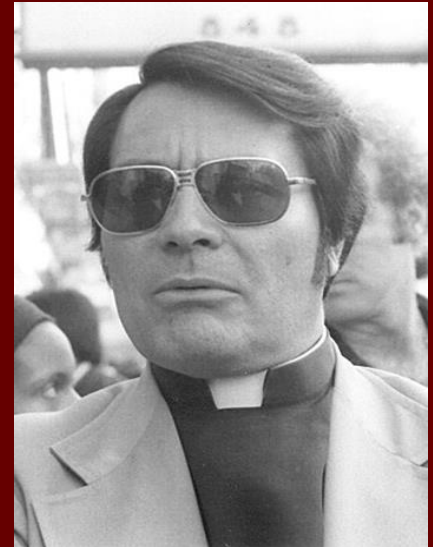
- Данные секты носят изуверский характер и опираются в основном на молодежь («Церковь Сатаны», «Зеленый орден», «Черный ангел»). Все моральные преграды сознательно разрушаются, безнравственность возводится в принцип, сила и безжалостность – в культ.

# Современные религиозные секты:

## Храм народов

Основана в 1955 году Джимом Джонсом в США. Джонс распространял послание, в котором сочетались элементы христианства с коммунистическими и социалистическими идеями.

«Храм народов» наиболее известен событиями 18 ноября 1978 года в Гайане, когда в результате массового самоубийства погибло 909 человек.



«Перечень общественных и религиозных объединений, иных организаций, в отношении которых вступило в законную силу решение суда о ликвидации или запрете деятельности по основаниям, предусмотренным Федеральным законом от 25.07.2002 № 114-ФЗ «О противодействии экстремистской деятельности»» опубликован на официальном сайте Министерства юстиции Российской Федерации, содержит список 119 религиозных, националистических и политических общественных организаций (и их филиалов), действия которых признаны экстремистскими, деструктивными и запрещены в России!

# Причины вступления в секты

- низкая самооценка с постоянной, агрессивной готовностью к защите своего уязвимого Я;
- переживание социальной несправедливости со склонностью проецировать причины своих жизненных неудач на близкое окружение или общество в целом;
- социальная изолированность и отчужденность, ощущение нахождения на обочине общества и потеря жизненной перспективы;
- сильная не удовлетворенная потребность в присоединении или принадлежности к значимой группе.



# КТО ВСТУПАЕТ?



- Люди, остро переживающие глубокую личную драму
- Люди, считающие, что их не оценили
- Люди, «заикленные» на темах мистики, эзотерики, оккультизма
- Люди с комплексом патологического альтруизма
- Идеалистически настроенные подростки, юноши и девушки, а также «правдолюбцы»
- Люди с остро неудовлетворенной потребностью в самоутверждении и социальном признании
- Люди, которые запутались в последствиях своих решений

# Механизмы вовлечения в секты

## *Лав-бомбинг (бомбардировка любовью)*

засыпание человека вниманием, любовью, заботой и похвалами, чтобы создать иллюзию семьи, дружеской атмосферы или идеального романтического партнерства.

## *Бесплатные семинары, лекции и мероприятия*

привлекают новых членов за счет бесплатных или недорогих мероприятий. Обычно такие события рекламируются как благотворительные или образовательные. Цель этих мероприятий – привлечение внимания к идеям и учениям секты.

## *Навязывание решения проблем*

предлагают решение личных, эмоциональных или духовных проблем. Обещают нечто, что может помочь восполнить внутренний дефицит или справиться с сложностями в жизни. Например, личностный рост, самосовершенствование, духовное пробуждение, исцеление и т.д.

# Механизмы вовлечения в секты

## Использование знаменитостей или авторитетных личностей

Знаменитости и авторитетные личности, ассоциирующиеся с сектами, могут усилить привлекательность группы для потенциальных последователей: люди склонны верить и доверять известным лицам, особенно если они считают их авторитетами в определенной области.

## Использование страха и вины

используются различные тактики, чтобы создать атмосферу страха и вины, которая усиливает власть над людьми. Например, предсказание глобальных катастроф, использование системы дисциплины и наказаний, внушение чувства вины и страха для предотвращения выхода из секты, изоляция от внешнего мира.

## Интернет вербовка

Использование социальных сетей и различных платформ, участие в онлайн-форумах и чатах, создание блогов, онлайн курсов и вебинаров для распространения учения и информации о деятельности. Также используются маркетинговые инструменты и/или фишинговые атаки.

## Способы защиты от тоталитарных сект

1. Игнорирование
2. Найдите себе и своим близким единомышленников и постарайтесь создать такой круг общения, в котором будет комфортно, интересно и познавательно.
3. Воспринимайте призыв «Не сотвори себе кумира» не только как библейский афоризм, но и как разумный жизненный принцип.
4. Если вам делают весьма заманчивое предложение, то необходимо задуматься. Когда требуют принять решение прямо здесь и сейчас, потому что «потом будет поздно», то это явно что-то недобросовестное.
5. Предварительно «пробейте» организацию и ее лидера по интернету – возможно, вы сразу узнаете много любопытных нюансов, от которых ваше желание приобщиться к «разумному, доброму, вечному» в этой группе моментально отступит.

