

Психологические причины вступления в террористические группировки: как не попасть в ловушку?



Терроризм является чрезвычайно серьезной проблемой современности, это реальная угроза обществу.

В психологическом плане терроризм опасен не только негативными конкретными последствиями, но и нарушением психологического баланса в обществе, нарушением спокойного существования людей, порождением всеобщей тревожности и страха, ожидания угрозы, дестабилизацией жизни.

Значительную роль в предотвращении террористической деятельности играет система мониторинга и противодействия идеологии терроризма, которая опирается в первую очередь на психологическое знание.

В состав террористических организаций набираются люди из самых разных слоев общества, профессий, они являются представителями разнообразных культур и национальностей, религий и идеологических убеждений.

Терроризм опирается на свойственные человеку разрушительные инстинкты и агрессивность, выраженные у разных людей в различной степени, контролируемые с разной эффективностью нравственными и правовыми нормами, воспитанием, культурой.

У представителей психологического типа с низким уровнем контроля эмоций, низким уровнем толерантности, узким мировоззрением легко возникает и становится обыденной идея насилия и насильственного достижения своих целей.



Насильственный способ достижения своих целей также характерен для людей с высоким уровнем интеллекта, но завышенной самооценкой, завышенным уровнем амбиций, желанием власти, низким уровнем толерантности, с идеей об исключительности своих политических, религиозных или этнонационалистических убеждений.

Исследования, проведенные в 2019 в России в колонии для заключенных, выявили, что у террористов преобладает **конверсионный тип личности**.

Диссоциативные (конверсионные) расстройства — это состояния, характеризующиеся произвольным уходом от реальности, который выражается в частичной или полной потере сознательного контроля над памятью, самосознанием (*деперсонализация*), ощущениями (*дереализация*), двигательными функциями.

Для этих людей характерно отрицание существования у себя каких-либо психологических проблем. Используя механизм вытеснения, они отворачиваются от реальности, выстраивают фантазии относительно собственной личности, скрывая симптомы собственной эмоциональной неустойчивости.

В результате недостатка самокритики и искаженного представления о себе такая личность часто характеризуется как эгоистичная, зависимая, высоконапряженная и разочаровавшаяся в себе.



Эти люди склонны демонстрировать вызывающее, неустойчивое, дерзкое поведение, отличающееся снобизмом, агрессивностью и упорством.

Однако, это лишь компенсация наличия *психической травмы*.

Характерные черты личности у людей, вовлекаемых в террористическую деятельность, - это комплекс неполноценности, низкая самооценка, самооправдание, личностная и эмоциональная незрелость.

Факторы вовлечения в терроризм

Одним из психологических факторов является **мотивация** - уверенность в том, осуществляя террористическую деятельность, человек сможет удовлетворить свою потребность в принятии, общении, в безопасности, новых сильных впечатлениях, самореализации и символической самоидентификации.

По сути, заурядный человек в одночасье становится важным персонажем, попадая на первые страницы газет и журналов, оказывается в фокусе интереса СМИ (**желание всемогущества**).

Эта привлекает тем, что не требует длительного процесса, не предполагает приложения значительных усилий.

Преодолевая **экзистенциальный вакуум**, человек обретает возможность снизить *состояние неопределенности* – обретает принадлежность к группе, в которой он получает нормы и правила поведения, направление мыслей и чувств.

Почему люди готовы совершить насилие по приказу?

На этот вопрос попытался ответить С.Милгрэм в своем эксперименте, проведенном в 1961 г. Он пытался прояснить: до какой степени подчинения могут прийти обычные люди под давлением авторитета и насколько сильные страдания готовы они причинить другим, совершенно невинным людям, если они получают соответствующие приказы?



Эксперимент С.Милгрэма

В эксперименте участвовали 3 человек: Экспериментатор, Учитель (испытуемый) и Ученик (подставной актер).

Учитель давал запоминать несколько слов Ученику, и при каждой ошибке Учитель наказывал Ученика электрическим током.

С каждой новой ошибкой Учитель должен был увеличить напряжение.

Экспериментатор играл роль авторитета, заставляя колеблющихся Учеников продолжать удары током.



Почему люди готовы совершить насилие по приказу?

Эксперимент С.Милгрэма показал, что люди склонны к подчинению авторитетного лица, даже когда они действуют вопреки своим собственным суждениям и желаниям.

Экспериментальная схема предполагала возникновение у испытуемого так называемого «состояния винтика» (ответственность за действия Учителя нес Экспериментатор).

Придавая результатам С.Милгрэма несколько иное звучание, А.Тхостов (российский ученый, доктор психологических наук), писал, что индивид попадает в ситуацию ролевой игры, где имеется анонимность и «авторитетное разрешение на поведение», это высвобождает неадекватный уровень агрессии.

«Моральную ответственность за совершенный акт террора, возьмет на себя организация, и это ключевой момент, ибо он позволяет исполнителям обрести то самое необходимое им спокойствие духа» (Бодийяр, 2016).

Кто чаще всего попадает под действие вербовщиков?



Чаще всего это **женщины, дети и студенты.**

Студенты - это образованные, интеллектуально развитые ребята, учатся в вузах. С ними можно поговорить о чём-то глубоком, философском, о смысле жизни, поисках своего предназначения в этом мире, поиске единомышленников. Эти темы являются своеобразными «крючками», на которые цепляют вербовщики.

Когда юноши и девушки заканчивают школу, то сталкиваются с ощущением, что мир не такой идеальный, как им это представлялось в детстве, в реальной жизни много несправедливости. Они сталкиваются с одиночеством и непониманием со стороны окружающих.

Вербовщик рассказывает молодому человеку о том, что можно преобразить общество, стать героем, пожертвовать собой «ради лучшего мира».

Под особо пристальное внимание вербовщиков попадают иностранные студенты.

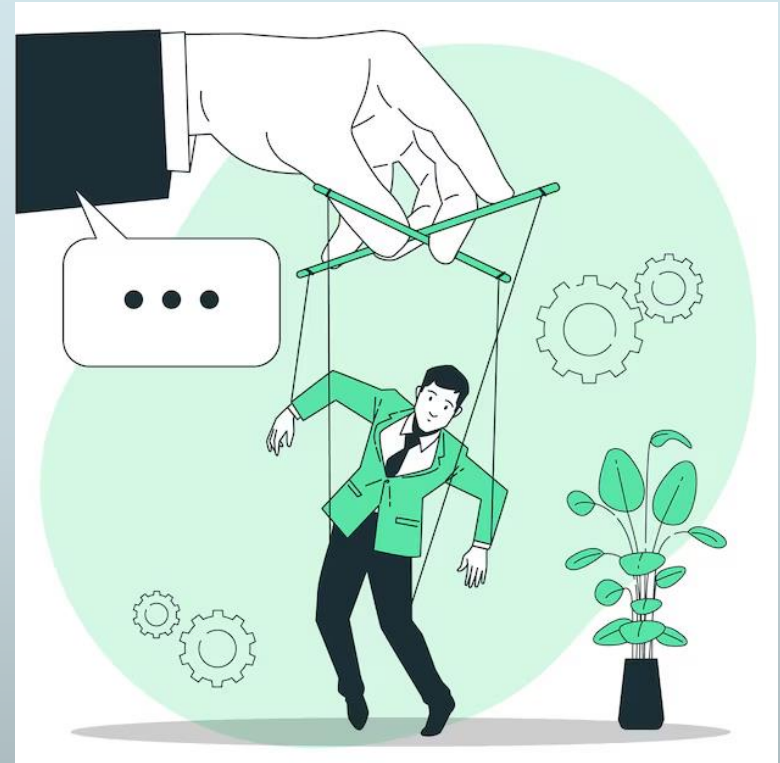
Помимо возрастных психологических кризисов они переживают период адаптации в чужой стране и легко попадают под влияние грамотных *манипуляторов-экстремистов*.

Неустроенность, отсутствие контакта в той жизни, в которой находится человек, чувство одиночества, непонимание с ближайшим окружением — вот что приводит всех этих людей в ряды террористов.



Вербовщики — очень хорошие манипуляторы, они интуитивно чувствуют собеседника, проникают в смысл того, что говорит человек, нащупывают его болевые точки. Вы даже сами не заметите, как произойдёт момент сближения и вы станете мыслить иначе.

Это не гипноз, а методы НЛП (нейролингвистическое программирование), в которых есть определённые *способы подстройки под человека*.



Например, вы разговариваете с собеседником, а он повторяет ваши мимику, жесты, позы, интонацию, дышит с вами в унисон, говорит вашими словами. В итоге появляется ощущение, что вы разговариваете с самим собой. Постепенно у вас двоих образовывается общая психическая реальность, жертва не замечает, как впитывает в себя чужие фразы, начинает мыслить иначе.



Появляется ощущение, что вы понимаете друг друга с полуслова. Есть такое понятие, как *интроекция*, которая никогда не осознаётся — в человека вкладывают определённые установки, взгляды и мотивы, которые он сначала присваивает, а потом выдаёт за свои собственные.

Обычно люди попадают в **секту или террористическую организацию**, когда они *на сломе* (студенты, подростки).

Как правило, в такие моменты дети теряют контакт с родителями и друзьями, которые становятся для них не очень приятными людьми.

Но взрослым тоже трудно, они не знают, как себя вести с уже изменившимся ребёнком, пытаются вернуть всё назад, сделать его таким же покладистым, как раньше, и, естественно, наталкиваются на протест.

Именно в такой момент и находятся люди, которые заменяют качество этого контакта какой-то привлекательной идеологией.

Для многих вербуемых характерно отсутствие постоянного источника дохода (или низкий материальный достаток), искаженное правовое сознание, заниженная личностная самооценка.

Низкий экономический уровень жизни населения, нехватка образованных авторитетных религиозных деятелей, пробелы в нравственном воспитании молодежи способствуют вовлечению граждан в ряды террористических организаций.

Как противостоять технологиям вербовки?



Общаясь с новыми людьми, особенно онлайн, соблюдайте три правила:

- 1. Сохраняйте осознанность**, понимание, что с вами происходит сейчас. Выработайте навык наблюдателя, задавайте вопросы: «Зачем Вы мне это говорите?», «Для чего вам это нужно?».
- 2. Перепроверяйте любую информацию**, исследуя предмет полностью, начиная с отзывов в Интернете и заканчивая сводками МВД.
- 3. Найдите глобальную цель в жизни**, продумайте путь ее достижения. И тогда ни одна секта, ни одна мысль или идея не сможет сдвинуть вас с пути, по которому вы идете для достижения намеченных планов.

Помните, что участие в террористической деятельности является тяжким преступлением, которое карается различными сроками лишения свободы (**УК РФ, Статьи 205-208, 280-284**).

Связываясь с террористами, вы навсегда разрушите собственную жизнь и жизнь своих близких!

Если вы чувствуете, что вас вербуют, незамедлительно обратитесь в правоохранительные органы, тем самым вы окажете содействие борьбе с терроризмом.

НОМЕРА ТЕЛЕФОНОВ ЭКСТРЕННЫХ СЛУЖБ

Единая дежурная диспетчерская служба	Полиция	Антитеррористическая «Горячая линия»	Скорая медицинская помощь
112	102	110	103

